

APIA: Plata finală a subvențiilor

# Cuquanturile plăților pentru fiecare schemă în parte (I)

La data de 29 noiembrie, conducerea APIA a transmis că s-a autorizat la plată suma totală de 959,74 milioane euro, reprezentând avans aferent Campaniei 2017 (70% din FEAGA și 85% din FEADR), sector vegetal și zootehnic, pentru un număr de 749.315 fermieri care au depus Cerere unică de plată.

Începând cu data de 4 decembrie, APIA a demarat plățile integrale. Doar o parte din scheme vor putea intra la plată din acest an, restul urmând să fie achitate în 2018, cu termen-limită de la Comisia Europeană 30 iunie. Plățile finanțate din FEAGA se efectuează la cursul de schimb de 4,5993 lei pentru un euro, iar plățile finanțate din FEADR la cursul de schimb de 4,5390 lei pentru un euro. Concret, - FEAGA și bugetul național: Schema de plată pentru practici agricole benefice pentru climă și mediu (plata pentru înverzire) - 57, 1745 euro/ha; schema de plată redistributivă: primul interval - 1-5 ha, inclusiv: 5,0000 euro/ha; al doilea interval - peste 5 ha și 30 ha, inclusiv: 48,3251 euro/ha; schema de plată pentru tinerii fermieri - 24, 3113 euro/ha; sprijinul cuplat în sectorul zootehnic-caprine - 25, 0200 euro/ha; Sprijinul cuplat în sectorul zootehnic-ovine - 25, 0200 euro/ha; sprijinul cuplat în sectorul zootehnic bivolițe de lapte - 187, 6676 euro/ha; sprijinul cuplat în sectorul zootehnic - taurine din rase de carne și metișii acestora - 519, 9658 euro/ha; sprijinul cuplat



în sectorul zootehnic - vaci de lapte - 442, 0754 euro/ha. Sursa de finanțare - FEADR și bugetul național: M10 -1. Pajiști cu Înaltă Valoare Naturală - 142 euro/ha; M10 - Practici agricole tradiționale-varianta 2.1- Lucrări manuale pe pajiști permanente utilizate ca fânețe - 100 euro/ha; M10 - Practici agricole tradiționale - varianta 2.1 - Lucrări manuale pe pajiști permanente utilizate ca fânețe - 21 euro/ha; M10 - Pajiști importante pentru păsări - varianta 3.1.1- Lucrări manuale pe pajiști importante pentru Crex crex - 310 euro/ha; M10 - Pajiști importante pentru păsări - varianta 3.1.2 - Lucrări cu utilaje ușoare pe pajiști importante pentru Crex crex - 231 euro/ha; M10 - Pajiști importante pentru păsări - Lanius Minor și Falco Vespertinus varianta 3.2.1- Lucrări manuale pe pajiști importante pentru Lanius minor și Falco vesperti-

nus - 159 euro/ha; M10 - Pajiști importante pentru păsări- Lanius Minor și Falco Vespertinus varianta 3.2.2 - Lucrări cu utilaje ușoare pe pajiști importante pentru Lanius minor și Falco vespertinus - 80 euro/ha; M10 - Culturi verzi - 128 euro/ha; M10 - Adaptarea la efectele schimbărilor climatice -- 125 euro/ha; M10 - Pajiști importante pentru fluturi varianta 6.1 - Lucrări manuale pe pajiști importante pentru fluturi - 410 euro/ha; M10 - Pajiști importante pentru fluturi varianta 6.2 - Lucrări cu utilaje ușoare pe pajiști importante pentru fluturi - 331 euro/ha; M10 - Terenuri arabile importante ca zone de hrănire pentru găscă cu gât roșu (Branta ruficollis) - 250 euro/ha; M11-Agricultura ecologică - Submăsura 11.1 - sprijin pentru conversia la metodele de agricultură ecologică - Culturi agricole pe terenuri arabile (inclusiv plante de nu-

treț) - 293 euro/ha; M11 - Agricultura ecologică - Submăsura 11.1 - sprijin pentru conversia la metodele de agricultură ecologică - Legume - 500 euro/ha; M11 - Agricultura ecologică - Submăsura 11.1- sprijin pentru conversia la metodele de agricultură ecologică - Livezi- 620 euro/ha; M11-Agricultură ecologică - Submăsura 11.1 - sprijin pentru conversia la metodele de agricultură ecologică - Vii - 530 euro/ha; M11 - Agricultura ecologică - Submăsura 11.1- sprijin pentru conversia la metodele de agricultură ecologică - Plante medicinale și aromatice - 365 euro/ha; M11 - Agricultura ecologică - Submăsura 11.1 - sprijin pentru conversia la metodele de agricultură ecologică-lucrări mecanizate pe pajiști permanente aflate în conversia la agricultura ecologică - 124 euro/ha.

■ Doina ARONESCU-NEAGOE

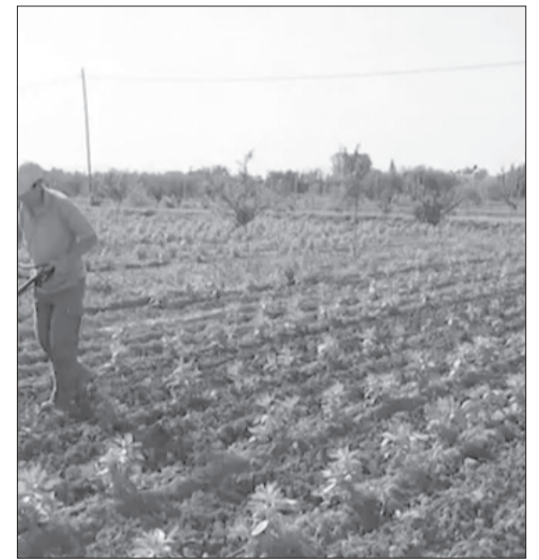
Producția ecologică

## Un nou regulament comunitar

Noile reglementări urmează să intre în vigoare la 1 ianuarie 2021, termen care va acorda suficient timp producătorilor, operatorilor și partenerilor acestora să se adapteze la noul cadru.

Noile reglementări au fost aprobate de Consiliul UE în contextul în care multe dintre normele vechi de peste 20 de ani necesită o actualizare pentru a reflecta schimbările majore care au avut loc în sectorul produselor ecologice din UE în ultimele două decenii. Potrivit CE, se are în vedere asigurarea unui tratament echitabil al producătorilor ecologici din UE, iar sigla ecologică a UE va oferi consumatorilor aceleași garanții de calitate în întreaga Europă. Principala îmbunătățire este introducerea unui set unic de norme la nivelul întregii UE care să acopere ansamblul sectorului de producție ecologică din UE. Noile norme țin seama de nevoia de flexibilitate pe care aceste derogări o permitau în trecut - excepțiile justificate în mod corespunzător, precum, de exemplu, înlocuirea temporară a unui ingredient ecologic cu unul neecologic în cazurile în care stocurile erau limitate, vor fi permise în continuare -, însă aceste excepții vor fi acum limitate în timp, evaluate în mod periodic și, dacă este necesar, aplicate tuturor producătorilor, asigurând astfel tratamentul echitabil al tuturor. Aceleași norme se vor aplica tuturor producătorilor ecologici și tuturor produselor ecologice. Acest set unic de norme se va aplica și fermierilor din afara UE care își exportă produsele ecologice pe piața UE și va înlocui cele peste 60 de standarde diferite care sunt considerate echivalente și care se aplică în prezent produselor alimentare ecologice importate.

■ Doina A. NEAGOE



BNR:

## Au scăzut rezervele valutare

Rezervele valutare ale Băncii Naționale a României (BNR) se situau la 33,062 miliarde euro, la 30 noiembrie, față de 33,932 miliarde euro la 31 octombrie 2017, în scădere cu 2,56%.

Potrivit datelor Băncii Centrale, intrările din noiembrie, de 1,070 miliarde euro, au reprezentat modificarea rezervelor minime în valută constituite de instituțiile de credit, alimentarea conturilor Ministerului Finanțelor Publice și Comisiei Europene și altele; ieșirile au însumat 1,940 miliarde euro, reprezentând plăți de rate și dobânzi în contul datoriei publice denumite în valută și altele.

Rezerva de aur s-a menținut la 103,7 tone și, în condițiile evoluțiilor prețurilor internaționale, valoarea ei a ajuns la 3,643 miliarde euro.

■ Doina A. NEAGOE

ANAF:

## Declararea inactivității unei persoane juridice

Potrivit Legii nr. 2017/2015, plătitorul persoană juridică sau orice entitate fără personalitate juridică este declarat inactiv și îi sunt aplicabile prevederile din Codul fiscal privind efectele inactivității dacă se află în una dintre situațiile stabilite de lege.

Mai precis: nu își îndeplinește, pe parcursul unui semestru calendaristic, nicio obligație declarativă prevăzută de lege; se sustrage controalelor efectuate de organul fiscal central prin declararea unor date de identificare a domiciliului fiscal care nu permit organului fiscal identificarea acestuia; organul fiscal central constată că nu funcționează la domiciliul fiscal declarat; inactivitatea temporară înscrisă la registrul comerțului; durata de funcționare a societății este expirată; societatea nu mai are organe statutare; durata deținerii spațiului cu destinația de sediu social

este expirată. Declararea în inactivitate nu se poate face înainte de împlinirea termenului de 15 zile pentru contribuabilii care nu își îndeplinesc, pe parcursul unui semestru calendaristic, nicio obligație declarativă prevăzută de lege. Declararea în inactivitate pentru că societatea nu mai are organe statutare sau durata deținerii spațiului cu destinația de sediu social este expirată se va face după împlinirea termenului de 30 de zile de la comunicarea către contribuabil a unei notificări referitoare la situațiile respective. ANAF ține evidența contribuabililor declarați inactivi/reactivați în cadrul unui registru care conține: datele de identificare a contribuabilului/plătitorului; data declarării ca inactiv a contribuabilului/plătitorului; data reactivării; denumirea organului fiscal central care a emis decizia de declarare în inactivitate/reactivare etc.

■ Doina A. NEAGOE

SDEE  
Transilvania Nord

Înteruperi energie electrică  
Perioada: 04.12.2017-08.12.2017  
Suplimentare

1. Centrul de Exploatare Municipal Oradea (mt+jt)  
Punct de lucru Oradea  
08.12.2017, 09:00-17:00, Loc.: Sânmartin, Băile 1 Mai (p), Haieu (p), Rontău, Oradea cu str.: Bumbacului (p), Morii, Aleea Onisifor Ghibu, Aleea Forajului, Aleea Zidarilor, Constantin Noica, Nufărului (p), Ciheiului, Constantin Nottara, Leonardo da Vinci, Ialomitei, Liszt Ferencz, P-ța. Devei, Oașului, Piteștilor, Iacobinilor, A. Lincoln, Meșteșugarilor, Gh. Pop de Băsești, Munteniei, Înfrățirii, Sirenei, Aviatorilor, Hațegului, Arțarilor, Greierului, Alexandru Sahia, Jimboliei, Lipovei, Meziadului, Verii, Piața Bobâlni, Magheranului, Zambilelor, Belșugului, Henrik Ibsen, George Țițeica, Aurel Vlaicu, Washington, Vasile Pârvan, C. Mille, Clopoșteilor, Pelinului, Meșteșugarilor, Barcăului, Aviatorilor, Nicolae Bolcaș, Oltețului, Calea Aradului, Gheorghinelor, Buzăului, Lalelelor, Piața Ghiocilor, Cornișelului, Roman Ciorgariu, Bogdan Petriceicu Hașdeu.  
2. Centrul de Exploatare Municipal Oradea (mt+jt)  
Punct de lucru Rural  
08.12.2017, 09:00-17:00, Loc.: Cetariu (p), Cheriu (p), Tăutelec (p), Mierlău (p), Sfârnaș, Ciuhoi, Fegernic Nou, Fegernic Vechi, Nădar, Sarcău, Sârbi, Burzuc, Almașu Mic, Chioag, Ciulești, Spinuș, Săliște, Gurbesti.